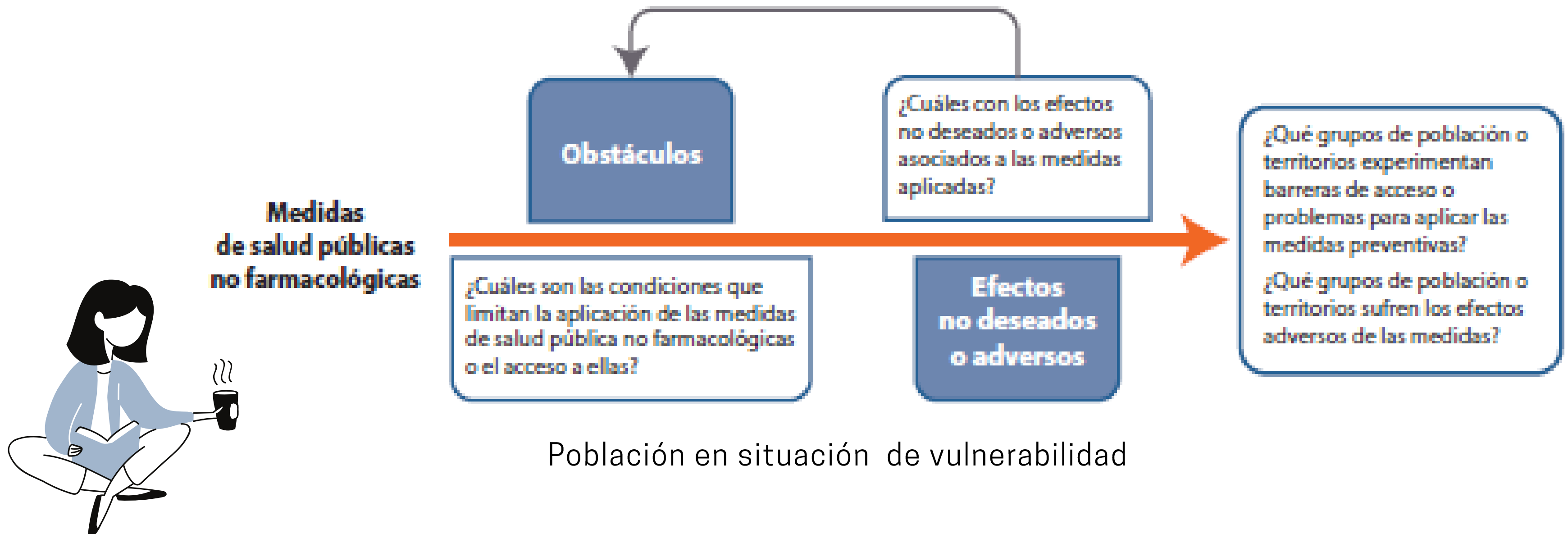


Orientaciones para la aplicación de medidas de salud pública no farmacológicas en grupos de población en situación de vulnerabilidad en el contexto de la COVID-19



CARGA DE VULNERABILIDAD EN EL CONTEXTO COVID-19



Vulnerabilidad asociada a la **profundización de las inequidades y las condiciones sociales adversas preexistentes**, con efectos negativos

Vulnerabilidad asociada a **dificultades en la adopción y cumplimiento de las medidas recomendadas**, mayor riesgo de exposición al virus SARS-CoV2



Vulnerabilidad asociada a los **efectos no deseados de las propias medidas de salud públicas no farmacológicas**, que generan problemas de salud no relacionados con la COVID-19

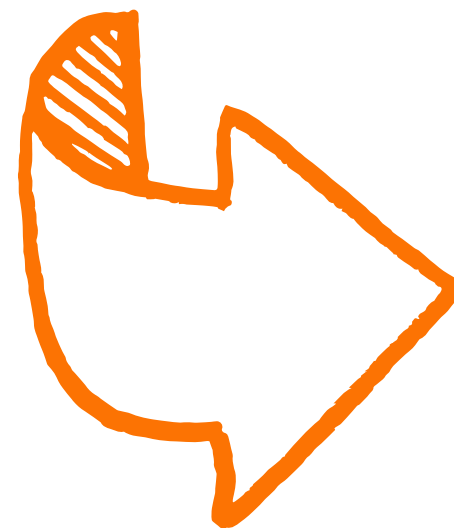
Vulnerabilidad asociada a los **factores de riesgo y comorbilidades que agravan el cuadro clínico y la mortalidad** por COVID-19

Vulnerabilidad asociada a la **profundización de las inequidades y las condiciones sociales adversas preexistentes**, con efectos negativos

Trabajadores informales

migrante

Personas privadas de libertad



son generadas y reproducidas en las sociedades a partir de la distribución desigual de recursos y poder

- 1 ausencia o limitación en el ejercicio de derechos
- 2 acceso limitado a condiciones materiales adecuadas
- 3 trayectorias de vida con experiencias de exclusión y discriminación
- 4 calidad del empleo
- 5 acceso a la protección social
- 6 escaso grado de incidencia política

Mayor riesgo, ya sea porque no pueden adoptar las medidas preventivas y de protección recomendadas de una manera adecuada o por sus actividades laborales y las condiciones de trabajo y vivienda

1

Efectos no deseados de las propias medidas, que aumentan el nivel de rechazo de las medidas y por ende el nivel de exposición.

2

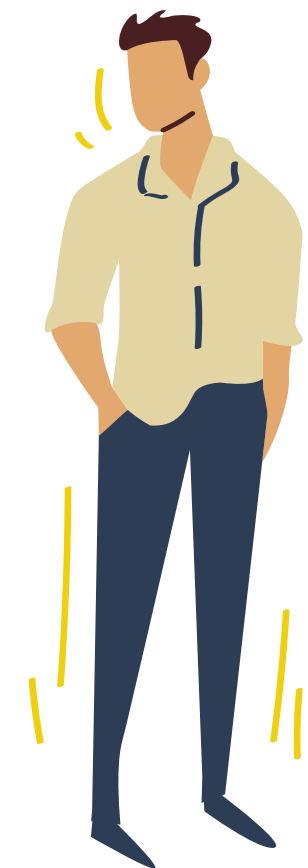
Dificultad de cumplir en condiciones de hacinamiento y ausencia de ingresos, y al prolongarse en el tiempo suponen restricciones económicas graves

3

Medidas como lavarse las manos o evitar el contacto físico son difíciles en barrios o asentamientos informales

- Mujeres Jefa de Hogar
- Migrantes
- Población Indígena
- Bajo Nivel Socioeconómico
- Trabajadores esenciales (Transporte público)

Vulnerabilidad asociada a los **efectos no deseados de las propias medidas de salud públicas no farmacológicas**, que generan problemas de salud no relacionados con la COVID-19



como resultado de las situaciones de confinamiento, desempleo, ausencia de ingresos, incertidumbre económica, carga adicional del cuidado, restricciones en el acceso a servicios de salud, y otros

efectos sobre la salud, tanto de corto, mediano y largo plazo



Vulnerabilidad asociada a **dificultades en la adopción y cumplimiento de las medidas recomendadas**, mayor riesgo de exposición al virus SARS-CoV2

1

malnutrición por déficit de nutrientes y calidad de alimentación insuficiente

2

ansiedad y depresión

3

agravamiento de patologías previas por el retraso o carencia de acceso a los servicios y procedimientos en salud

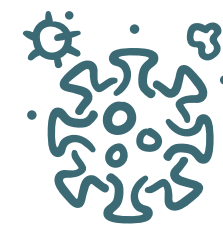
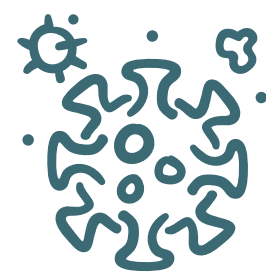
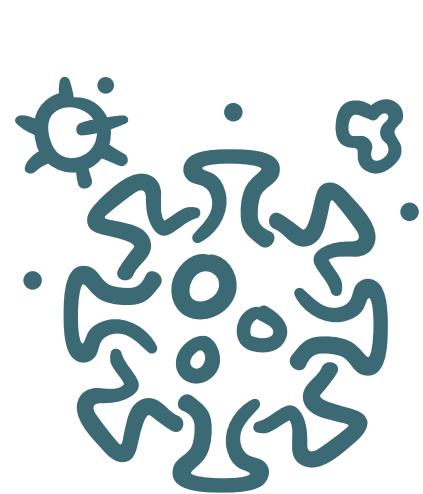
4

incremento en el consumo de alcohol y tabaco,

5

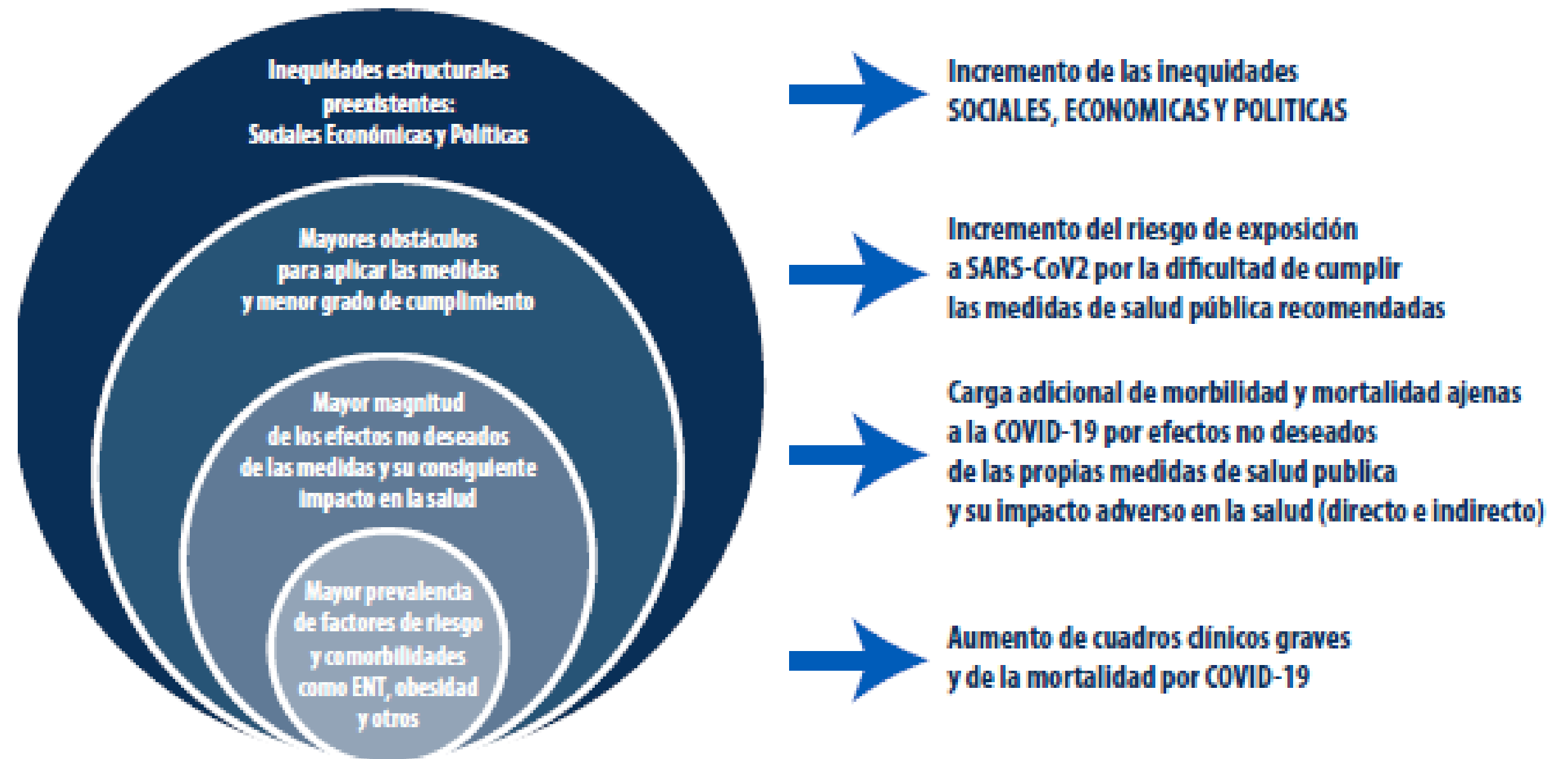
incremento de la violencia doméstica, que tiene un impacto directo sobre la salud de las familias; salud sexual y reproductiva

- 1 la prevalencia de ENT es mayor en poblaciones en situación de mayor pobreza
- 2 personas de nivel socioeconómico bajo sufren mayores tasas de contagio, morbilidad y mortalidad por la COVID-19 (
- 3 Las tasas más altas se observaron en los residentes⁹ de las áreas más desfavorecidas y de mayor pobreza, con mayores porcentajes de hacinamiento y con una mayor proporción de población residente afroamericana



Vulnerabilidad asociada a los **factores de riesgo y comorbilidades que agravan el cuadro clínico y la mortalidad** por COVID-19

la **interseccionalidad** de las inequidades asociadas a la clase social, raza, género, nivel de ingresos y territorios, que en su conjunto configuran los mecanismos de distribución de poder y de generación de las desigualdades



Fuente: Elaboración propia.

MEDIDAS DE SALUD PÚBLICA NO FARMACOLÓGICAS

- a) Cuarentena individual de casos y contactos
- b) Confinamiento domiciliario**
- c) Cierre de lugares de trabajo no esenciales y de negocios
- d) Cierre de escuelas**
- e) Espacios cerrados (asilos, centros de cuarentena, centros penitenciarios, instituciones de larga estadía, albergues, etc.)**
- f) Limitación de aglomeraciones y eventos masivos
- g) Restricción del transporte
- h) Lavado de manos con agua y jabón**
- i) Gestión territorial de las medidas de salud pública**
- j) Consideraciones especiales para la continuidad de los servicios esenciales



CONFINAMIENTO DOMICILIARIO

	Obstáculos y Efectos no deseados	Recomendaciones
Condiciones materiales de habitabilidad	viviendas precarias, y en especial en los asentamientos informales,	<ul style="list-style-type: none"> • Suministro de productos esenciales • Adaptación de viviendas • Centros de estadía temporal • Prevenir con viviendas adaptadas culturalmente (ventilación, limpieza, desinfección) • Habilitación de viviendas seguras (violencia) • Fortalecer monitoreo y vigilancia de lugares de venta de drogas, alcohol y armas • Proveer atención gratuita a trabajadores informales, desempleados y sus familias • Promocionar actividad física y nutrición mediante medios de comunicación
Ingresos y empleo	pérdida del empleo o de ingresos	
Protección social	Falta de apoyo y una protección social ausente o limitada	
Pertinencia cultural	No logran ser aceptadas por no reconocer la idiosincrasia, idioma, territorialidad	
Entornos saludables	Impide	
Riesgo psicosocial	Aumenta el riesgo psicosocial aislamiento social, que resulta crítico en poblaciones con redes sociales de apoyo débiles/inexistentes	
Inequidad de género y carga del cuidado	agravan aún más con la carga adicional de cuidado Pérdida de autonomía e ingresos	
Provisión de servicios y suministros básicos	limitada disponibilidad y escasa calidad de los alimentos Descontinuación de servicios básicos	
Acceso y continuidad de la atención de salud	problemas de salud mental y profundización de enf de salud mental Agravamiento de ENT	
Derechos humanos	pueden producir situaciones de abuso y vulneración de derechos, sobre todos en grupos de población que ya viven en condiciones adversas y cuyo ejercicio de poder es limitado	

CIERRE DE ESCUELAS

	Obstáculos y Efectos no deseados	Recomendaciones
Educación y aprendizaje	interrumpe la continuidad de la educación Aumento de brecha educativa entre las clases sociales Emerge ciberviolencia	<ul style="list-style-type: none">• Facilitar la provisión de alimentos fuera de la escuela• Herramientas para la enseñanza a distancia• Proponer formas de aprendizaje alternativas• Facilitar la continuidad de los programas escolares de apoyo psicosocial por medio de seguimiento telefónico o virtual y establecer estrategias para prevenir el ciberacoso• Habilitar espacios virtuales de diálogo con padres, maestros y estudiantes• Focalizar y canalizar el apoyo a menores en situación de vulnerabilidad por abuso, negligencia, violencia, etc., incluidos los menores que sufren alguna discapacidad• Recomendaciones y opciones para el manejo del estrés y la salud mental de los menores y sus familias• Apoyo para lograr un reparto equitativo de la carga de cuidado entre hombres y mujeres,
Riesgo psicosocial y entorno	aumenta el estrés en el hogar y la tensión en las relaciones familiares Inexistencia del factor protector (Escuela) falta de estructura y estimulación en los menores estrés agudo	
Inequidad de género y carga del cuidado	carga adicional de cuidado que suele recaer en las mujeres, aumentando la tensión en el hogar	
Provisión de servicios y suministros básicos	suspensión de ciertos servicios sociales de apoyo (alimento, apoyo psicosocial, programas de protección y salud)	

ESPACIOS CERRADOS

asilos, centros de cuarentena, centros penitenciarios, instituciones de larga estadía, albergues, etc.

	Obstáculos y Efectos no deseados	Recomendaciones
Condiciones materiales de habitabilidad	condiciones de precariedad y hacinamiento	<ul style="list-style-type: none">• Identificar a aquellos menores en situación de vulnerabilidad por riesgo de maltrato, abuso, o por hacinamiento, y proveer apoyo• Instaurar y asegurar el distanciamiento físico en las actividades de las instituciones• Facilitar el lavado de manos frecuente con agua y jabón y desinfectar de manera regular los espacios• Restringir las visitas y establecer medios alternativos de contacto con familiares• Capacitar a funcionarios de ELEAM con especial foco en el cuidado de las PM• Desarrollar procedimientos rápidos para la reintegración de personas que están bajo cuidado alternativo• ELEAM con políticas y/o normas contra la violencia, i• Apoyo psicológico para ELEAM• Brindar orientaciones para hogares de personas que han sufrido violencia
Riesgo psicosocial y entornos	ausencia de contacto con familiares y de redes de apoyo favorece el distanciamiento físico, pero produce un mayor aislamiento	
Acceso y continuidad de la atención de salud	Desconexión de la red o intermitencia con la red de salud dificultando el tto, trazabilidad y aislamiento	
Derechos humanos	pueden conducir a situaciones de abuso y vulneración de derechos, sobre todos en grupos de población con mayor privación y limitado ejercicio de poder, tales como los adultos mayores, personas con discapacidad, niños y niñas,	

LAVADO DE MANOS CON AGUA Y JABÓN

Obstáculos y Efectos no deseados

Condiciones materiales de habitabilidad

ausencia o disponibilidad limitada de agua en los hogares, territorios y espacios públicos (disponibilidad de red , pago, sequía y accesibilidad en espacios públicos) . Disponibilidad de acceso a Jabón

Pertinencia cultural

de los mensajes sobre el lavado de manos con agua y jabón y la falta de alternativas

Recomendaciones

- Garantizar un volumen diario mínimo de agua potable para todos los hogares en situación de vulnerabilidad no conectados a la red
- Garantizar el acceso y la disponibilidad de agua en los hogares, vecindarios y territorios proporcionando información y orientación sobre formas alternativas de recolección de agua
- Establecer un consumo mínimo vital gratuito
- Establecer un consumo mínimo vital gratuito
- Facilitar el abastecimiento de agua por medios externos y en caso de suspensión de pagos

GESTIÓN TERRITORIAL DE LAS MEDIDAS DE SALUD PÚBLICA

Recomendaciones

Problemas ligados al territorio

Falta de disponibilidad regular de agua

espacios verdes reducidos

riesgo de aglomeraciones,

escasa disponibilidad y acceso a servicios esenciales (servicios de salud, alimentos, productos de higiene y desinfección

Otros servicios de apoyo

- Estrategias de micro gestión de los espacios públicos, especialmente en los puntos de acceso a servicios públicos y de ocio.
- sistema unidireccional para peatones, con marcas en el suelo y barreras físicas
- Establecer cordones sanitarios y cuarentenas localizadas en los barrios de mayor riesgo
- Diseñar estrategias de entrega segura de suministros y servicios (pasillos exclusivos)
- Programar diferentes horarios de acceso a servicios públicos y abastecimientos comunales
- Priorizar la provisión de servicios básicos, incluyendo agua, y garantizar su disponibilidad en asentamientos informales
- Garantizar el acceso a servicios de apoyo de salud mental y psicosocial
- Difusión sobre estrategias de resiliencia
- Facilitar el diálogo local para identificar y establecer sitios apropiados en la comunidad para la cuarentena, el aislamiento y el cuidado de casos, reorganizando aquellos espacios que cuentan con una adecuada infraestructura
- Facilitar el diálogo local con las comunidades e incluir en el a la población indígena, las personas con discapacidad, mujeres, jóvenes, y otros

Recomendaciones transversales sobre las medidas de salud pública no farmacológicas

Las acciones desarrolladas requieren de participación de la comunidad y los líderes sociales a fin de prevenir la expansión del virus.

1. Recomendaciones

Comunicación de Riesgo

1. Información regular, fácil de usar, **apropiada** a la realidad (fecha, lugar y tiempo de permanencia)
2. Utilizar **canales de información** en forma sistemática (TV, RADIO, imprenta) adecuado al contexto
3. Estrategias de comunicación de riesgo **inclusivas** (mensajes claros y adaptados)
4. **pertinencia cultural** de los mensajes y adaptarlos a las lenguas e idiomas correspondientes
5. Trabajar con **personas** influyentes y con **redes comunitarias** locales
6. **Monitorear y responder a rumores**, preguntas y comentarios a través de canales confiables
7. **Desarrollar estrategias de comunicación para contrarrestar la información falsa** y el estigma social
8. Facilitar la **participación de la comunidad**, incluyendo a las comunidades indígenas en la elaboración de los mensajes, y proveer información oportuna a los líderes comunitarios

Participación Social y Comunitaria

1. **Identificar las organizaciones y activos comunitarios** para trabajar comunicación de riesgo
2. Garantizar la **inclusión de las necesidades de las comunidades** en la elaboración conjunta de los planes
3. **Fortalecer el empoderamiento** de las comunidades, **impulsando las respuestas comunitarias y solidarias** que han surgido desde las organizaciones ante las necesidades no resueltas de la población
4. Aportar y **comunicar toda la información disponible implicando a todos los actores sociales** desarrollando cultura de autoprotección y empoderamiento comunitario
5. Fortalecer las estructuras de **gobernanza comunitaria** existentes y crear capacidades
6. **Apoyar a grupos comunitarios de trabajo específicos** para garantizar que la voz de la comunidad se incorporen a la respuesta COVID19

Derechos Humanos

1. **Garantizar** que las medidas restrictivas se **ajusten al marco legal**, proporcionalidad y se use **bajo la evidencia** de salud pública
2. Garantizar los DHH en específico el de **no discriminación**
3. **sanciones** para aquellos ciudadanos que incumplen las medidas
4. **especial cuidado a menores en situación de vulnerabilidad**
5. **provisión de servicios en áreas remotas** y asentamientos informales